

SYNTHÈSE

Depuis 1996, le Système de Gestion Globale des Déplacements (SGGD) de l'agglomération de Toulouse associe les collectivités territoriales et les principaux exploitants de voirie et de réseaux de transports collectifs dans un objectif de mise en œuvre d'actions coordonnées portant notamment sur :

- / la gestion coordonnée des réseaux ;
- / la centrale d'information multimodale ;
- / un modèle multimodal des déplacements ;
- / l'observatoire partenarial des déplacements ;
- / une étude prospective de régulation du trafic en modélisation dynamique.

Les partenaires financiers sont : l'État, la Région Midi-Pyrénées, le Département de la Haute Garonne, Toulouse Métropole, la Communauté d'agglomération du Sicoval, la Communauté d'agglomération du Muretain, le syndicat intercommunal des transports publics de la région toulousaine (SITPRT) et le syndicat mixte des transports en commun (Tisséo-SMTC).

Les partenaires associés sont : SNCF Réseau, SNCF mobilité, la société des autoroutes du sud de la France (ASF) et l'Agence d'urbanisme et d'aménagement Toulouse aire urbaine (aua/T)

les fiches de l'observatoire du SGGD 2014

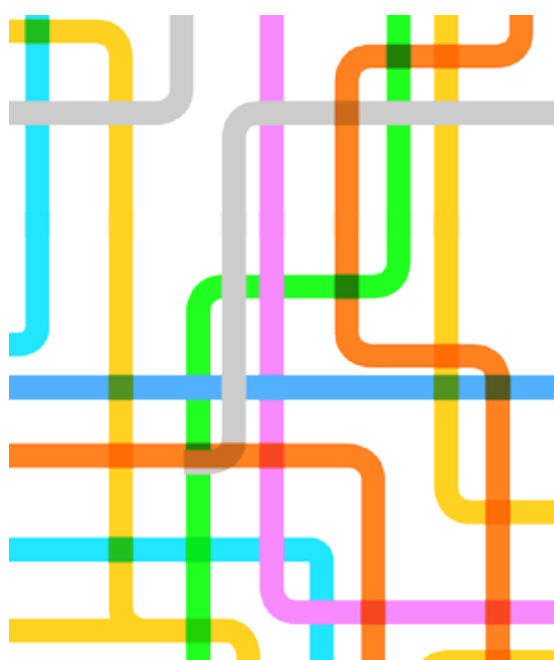
- Fiche 1 : Parc de véhicules** (données non disponibles)
- Fiche 2 : Infrastructures routières et flux de circulation**
- Fiche 3 : Accidents**
- Fiche 4 : Stationnement**
- Fiche 5 : Transport urbains**
- Fiche 6 : Transports routiers interurbains**
- Fiche 7 : Transport ferroviaire**
- Fiche 8 : Transport aérien**
- Fiche 9 : Vélos et piétons**
- Fiche 10 : Intermodalité et nouveaux services à la mobilité**

SYNTHÈSE

L'observatoire des déplacements présente annuellement les données de la mobilité et des transports dans l'aire urbaine toulousaine. Alimenté par les différents acteurs des politiques de transports – collectivités, autorités organisatrices, gestionnaires d'infrastructures, transporteurs – il est animé par l'aua/T qui recueille les données, les traite, les analyse et les met en ligne sur une plate-forme ouverte aux différents partenaires.

Organisé en une dizaine d'approches thématiques décrivant les différentes infrastructures, offres de transport et fréquentations, l'observatoire partenarial permet ainsi à tous de disposer d'une connaissance multimodale des pratiques de mobilité sur notre territoire.

Ce document résume en quelques pages les principales tendances pour la période 2013-2014 : la forte évolution des réseaux de transports collectifs tend à ralentir, pendant que l'usage de la voiture se stabilise dans les secteurs centraux et sur des voiries structurantes d'agglomération en limite de capacité. La montée de l'usage des mobilités actives et de nouvelles pratiques de mobilité partagées se poursuit.



SOMMAIRE

PRINCIPALES TENDANCES 2014	5
INFRASTRUCTURES ROUTIÈRES ET FLUX DE CIRCULATION	6
ACCIDENTOLOGIE	7
TRANSPORTS URBAINS	8
TRANSPORTS INTERURBAINS	11
TRANSPORTS FERROVIAIRES	12
TRANSPORT AÉRIEN	13
STATIONNEMENT	14
VÉLOS ET PIÉTONS	15
CHIFFRES CLÉS 2014	16

2014 / Principales tendances

Les tendances 2014 montrent une stagnation des trafics routiers sur les voies structurantes et intra-rocade, et un ralentissement de la croissance des réseaux interurbains et aérien.



Des voiries structurantes d'agglomération en limite de capacité

Le trafic sur le périphérique toulousain s'est stabilisé depuis 2012 à hauteur de 103 000 véhicules par jour entre deux échangeurs. Entre 2013 et 2014, l'évolution du trafic sur les 3 tronçons de la rocade varie entre -1,3% et +0,3%. Au nord-ouest, où les tendances sur 5 ans montrent des flux en forte hausse en raison des grands générateurs de trafics du secteur, les trafics tendent à stagner voir baisser en 2013 et 2014. Tendances nouvelles, les voiries structurantes de l'ouest connaissent également une baisse de trafic en 2014. Ces voiries structurantes semblent arriver en limite de capacité.

En intra-rocade, l'apaisement de circulation observé les dernières années tend à ralentir. Les baisses de trafic sur les pénétrantes vers le centre-ville sont moins marquées, et les trafics sur certains axes repartent même à la hausse, dont le plus fréquenté : l'avenue Général de Tassigny (36 000 véhicules par jour).

Comme en 2013, l'accidentologie routière sur l'aire urbaine est en hausse en 2014. Les augmentations du nombre d'accidents (+25%) et du nombre de victimes (+25%) sont parmi les plus fortes des 10 dernières années.



Des réseaux urbains et interurbains en évolution

L'offre sur le réseau Tisséo poursuit sa hausse en 2014, portée par les évolutions du réseau de bus (+4% de kms parcourus, notamment avec la mise en service de la Voie du Canal St Martory) et du réseau de tramway (prolongement de la ligne T1 entre Arènes et Palais de Justice). Ces évolutions sur le réseau de surface dopent également la fréquentation du réseau : 172 millions de voyageurs, +2,5% par rapport à 2013.

L'offre et la fréquentation sur le réseau départemental Arc-en-Ciel sont stables, après des hausses marquées ces dernières années. Le réseau a connu en 2014 une réorganisation et une simplification des tracés de plusieurs lignes. A noter que la mise en service de la ligne 5, en septembre 2014, devrait faire repartir à la hausse l'offre et la fréquentation du réseau départemental.

La fidélisation se poursuit sur ces réseaux grâce à des politiques tarifaires qui portent toujours leurs fruits (2009, baisse du prix de l'abonnement pour les moins de 26 ans, création de l'abonnement Activéo sur le réseau Tisséo ; 2010, création du titre Combi 31J valable sur les deux réseaux). La part de déplacements effectués avec un abonnement est respectivement de 45% pour Tisséo et 31% pour Arc-en-Ciel.



Sur l'aire urbaine, une fréquentation du ferroviaire qui ralentit

La fréquentation de la gare Toulouse-Matabiau est de 9,1 millions de voyageurs en 2014. Ce chiffre est en baisse pour la deuxième année consécutive. La majorité des liaisons nationales (dont les plus fréquentées) et régionales sont aussi en baisse. La fréquentation des gares de l'aire urbaine est en baisse, et de manière significative sur les 5 gares les plus fréquentées : St-Agne, Montauban, Muret, St-Cyprien et Colomiers. Globalement, le trafic interne à l'aire urbaine évolue très faiblement, comme en 2013, après des hausses marquées jusqu'en 2012.

2014 / Principales tendances



Offre et fréquentation en baisse à l'aéroport Toulouse-Blagnac

Le nombre de vols à l'aéroport Toulouse-Blagnac baisse pour la deuxième année consécutive. Si le trafic était toujours en hausse en 2013, il baisse en 2014 pour la première fois depuis 4 ans. Au total, 7,5 millions de passagers ont fréquenté l'aéroport. Si certaines destinations conservent leur dynamisme (Strasbourg, Lille, Marseille), le trafic national est en baisse, tout comme un trafic européen impacté par le repli de l'offre Air France et un mouvement social des pilotes.



Une baisse de fréquentation qui reprend pour les parkings en ouvrage du centre-ville

A offre toujours stable, la fréquentation des parkings en ouvrage baisse pour la neuvième année consécutive. Si cette baisse est cependant moins marquée depuis deux ans, elle se poursuit en 2014 malgré la forte reprise de fréquentation du parking Capitole après la fin des travaux. L'offre sur voirie dans le centre-ville continue de baisser, sur les places payantes comme sur les places gratuites. A périmètre toujours identique, le nombre d'abonnés du système "résidents" reste stable avec 5 200 abonnés.



De plus en plus de place pour les modes actifs

Le réseau cyclable de Toulouse Métropole s'est étendu de 9 km en 2014, et atteint 549 km, auxquels s'ajoutent 295 km de réseau vert et 656 km de zones apaisées (zones 30, zones de rencontre et aires piétonnes).

Le système VéloToulouse poursuit sa forte progression. En 2014, 30 nouvelles stations ont vu le jour, et la fréquentation continue sa croissance à deux chiffres : +24% d'abonnés, +24% de locations journalières. Au total, on compte 29 000 abonnés au service.

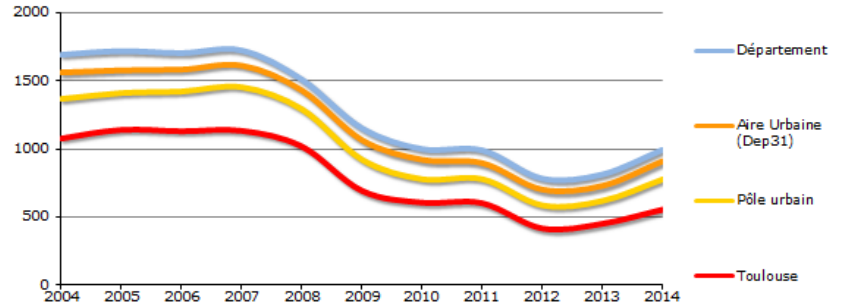
2014 / Accidentologie

L'accidentologie augmente sur l'aire urbaine

Après des baisses continues depuis 2007, l'accidentologie connaît en 2013 et 2014 des hausses (+25% d'accidents sur l'aire urbaine en 2014). Si le taux de gravité continue lui de diminuer, c'est la plus forte augmentation du nombre d'accidents depuis 10 ans.

Cette hausse n'épargne pas les modes actifs : +52% de victimes cyclistes, +11% de piétons.

Evolution du nombre d'accidents



Nombre de victimes par mode impliqué

Modes	Aire Urbaine (Dep 31)	Toulouse (hors VSA)
Piétons	158	109
Vélos	82	57
Deux-roues à moteurs	366	213
Automobiles	593	189
Poids lourds	6	0
Autres	13	0

La ville de Toulouse concentre 61% des accidents et 58% des victimes de l'aire urbaine. Les centres-villes de Toulouse et Colomiers, les grandes pénétrantes et les secteurs proches des échangeurs sont particulièrement accidentogènes.

Sur les voiries structurantes d'agglomération, la grande majorité des accidents se concentre sur les tronçons ouest, où l'on observe également les plus forts trafics.

Localisation des accidents sur Toulouse Métropole



Sources : DDT 31 / SRGC / UDSR

2014 / Transports urbains

Un réseau Tisséo en forte progression grâce au réseau de surface



Le réseau Tisséo est composé de deux lignes de métro, une ligne de tramway, 90 lignes de bus ou navettes et 9 lignes de transport à la demande.

L'offre sur le réseau continue en 2014 son importante progression grâce à un réseau de bus qui poursuit son évolution et un réseau de tramway qui se prolonge des Arènes à Palais de Justice.

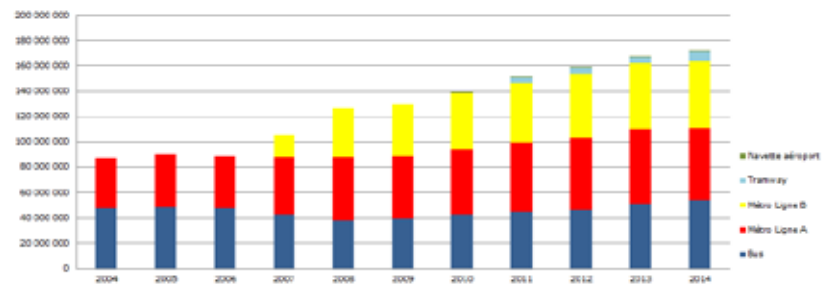
172 millions de voyageurs ont été transportés en 2014, avec une progression encore soutenue, essentiellement sur le réseau de surface : +5% de voyageurs sur le réseau bus, +57% sur le réseau tramway grâce à son prolongement.

La fidélisation sur le réseau continue de progresser : +3,3% de voyages effectués avec un abonnement en 2014. 45% des déplacements du réseau se font avec un abonnement (34% en 2009).

Offre sur le réseau régulier (nombre de kilomètres)



Fréquentation annuelle (nombre de voyages)



Détails de l'offre et de la fréquentation annuelle sur le réseau

	OFFRE kilomètres parcourus				FREQUENTATION voyageurs			
	2013	2014	évol. 13/14	évol. / an 09/14	2013	2014	évol. 13/14	évol. / an 09/14
Bus urbains	19 631 505	20 335 071	3,6%	3%	51 401 129	53 752 392	4,6%	4,4%
Métro Ligne A	3 988 575	3 976 244	-0,3%	0,9%	58 783 841	57 333 994	-2,5%	3,4%
Métro Ligne B	4 307 487	4 356 592	1,1%	1,5%	51 926 634	52 256 798	0,6%	5,6%
Tramway	864 099	1 138 809	31,8%		5 238 013	8 205 562	56,7%	
Navette Aéroport	416 628	415 709	-0,2%		554 295	543 204	-2%	
Navettes	397 320							
TAD	2 879 432							
Total	32 485 046							

Source : SMTc Tisséo

Le prolongement T1, un impact sur la répartition des flux du réseau

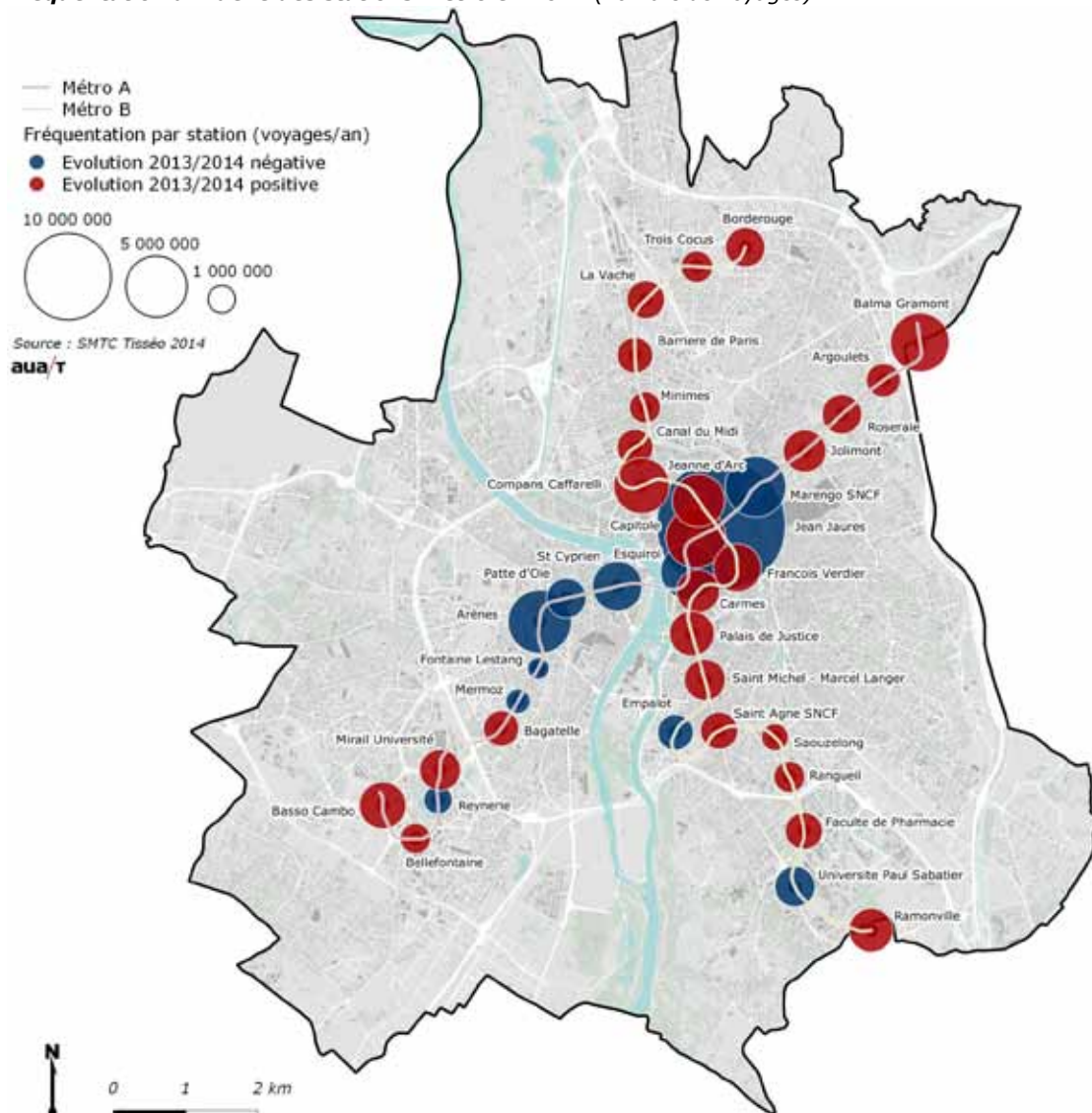


La mise en service du prolongement du tramway T1 a eu un impact sur la répartition des flux dans les stations du réseau lourd : Palais de Justice devient une des 10 stations les plus fréquentées, quand Jean Jaurès, Arènes et les stations qui les séparent connaissent des baisses inédites de fréquentation.

Nombre de voyages sur les 15 stations les plus fréquentées du réseau métro

	2013	2014	évol. 13/14
Jean Jaurès	24 392 667	22 373 816	-8,3%
Arenes	5 566 655	5 401 065	-3,0%
Marengo SNCF	5 062 133	4 970 607	-1,8%
Capitole	4 860 173	4 852 332	-0,2%
Balma Gramont	4 635 422	4 661 420	0,6%
Compans Caffarelli	4 307 498	4 201 156	-2,5%
Esquirol	4 516 469	4 176 656	-7,5%
Jeanne d Arc	3 707 051	3 755 578	1,3%
Palais de Justice	2 110 167	3 633 174	71%
Saint Cyprien République	3 604 302	3 339 288	-7,4%
Francois Verdier	3 059 568	3 082 525	0,8%
Basso Cambo	2 922 556	2 939 606	0,6%
Ramonville	2 568 642	2 576 506	0,3%
Carmes	2 623 678	2 487 037	-5,2%
Jolimont	2 374 908	2 447 641	3,1%

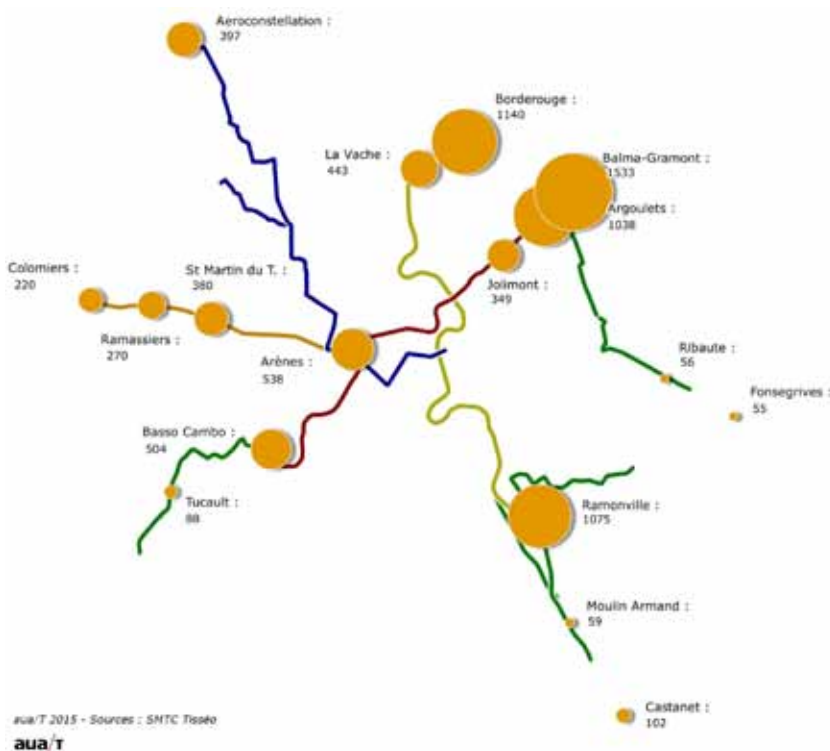
Fréquentation annuelle des stations métro en 2014 (nombre de voyages)



Source : SMTC Tisséo

Parkings relais et pôles d'échanges

Offre de places en P+R : 8 247 places.



Autres réseaux urbains



Muret, réseaux « TAMtam » et « TRANSCAM »

A Muret : 5 lignes régulières cadencées au quart d'heure aux heures de pointe du matin et du soir, et un TAD zonal du lundi au samedi en heures creuses.
A Portet : 4 lignes régulières, 5 rotations en heure de pointe du matin, 2 rotations en heure creuse du matin, 1 rotation en heure creuse l'après-midi, et 6 rotations en heures de pointe du soir.

Le service à la demande « TRANSCAM » permet un accès à la gare la plus proche du lundi au vendredi sur simple réservation téléphonique.

Total de voyages "TAMtam" et "TRANSCAM" en 2013 : 369 796 (+22% depuis 2012).

Blagnac

La mise en place du tramway T1 fin 2010 a entraîné l'abandon de la desserte communale par 3 navettes gratuites.

Seule la navette gratuite « Caouéquine » continue de passer tous les quarts d'heure, 6 jours sur 7, et permet des arrêts à la demande sur simple geste de la main. Une correspondance avec le tramway à la station Pasteur est possible.

Colomiers et Tournefeuille

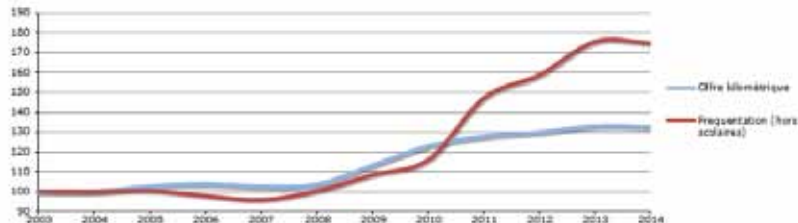
Colomiers : 8 navettes gratuites ayant comme terminus le relais bus. Les amplitudes horaires sont variables selon les navettes, et la fréquence est de 30 minutes en semaine et d'une heure le samedi et en vacances scolaires.

Tournefeuille : navette gratuite circulant tous les jours du lundi au vendredi de 8h à 12h et de 14h à 17h avec une fréquence d'une heure.

2014 / Transports interurbains

Des réorganisations sur le réseau « Arc-en-Ciel »

Evolution base 100 de l'offre et de la fréquentation du réseau Arc-en-Ciel
(lignes régulières + navettes)



En hausse en 2013, l'offre sur le réseau "Arc-en-Ciel" se stabilise en 2014 en raison d'une réorganisation et d'une simplification des tracés de plusieurs lignes.

Après des hausses marquées ces dernières années, la fréquentation reste également stable en 2014, avec près de 1,8 million de voyageurs transportés.

La mise en service de la ligne 5 en septembre 2014 devrait faire repartir l'offre et la fréquentation du réseau à la hausse.

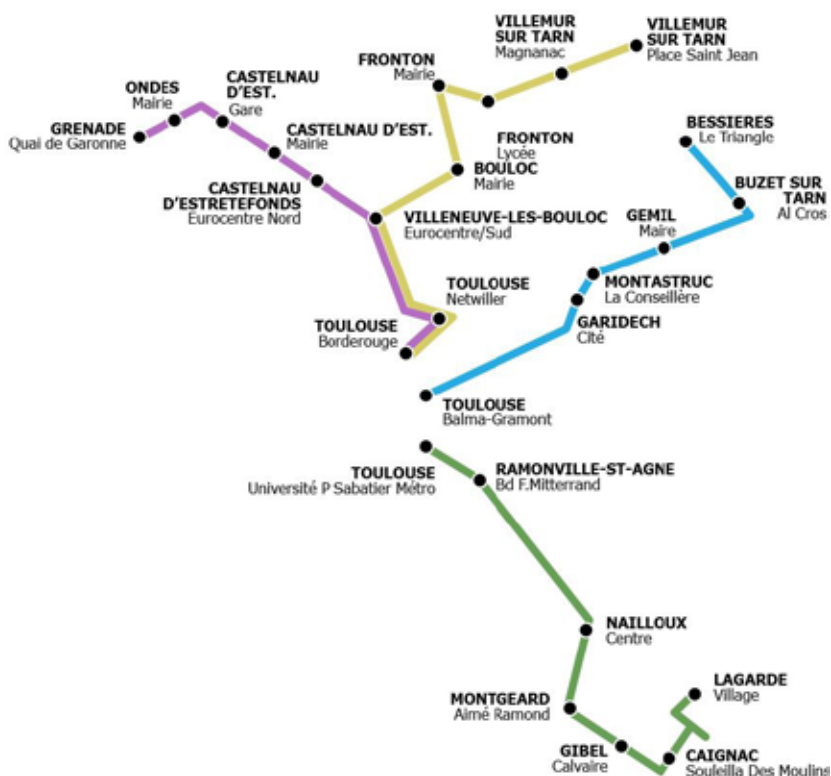
Offre et fréquentation commerciale (hors scolaires) sur les principales lignes du réseau "Arc-en-ciel"

LIGNE	OFFRE km parcourus	évol. 13/14	évol. / an 10/14	FREQUENTATION commerciale (hors scolaires)	évol. 13/14	évol. / an 10/14
56	345 147	1,9%	0,8%	106 259	-1,5%	10,7%
HOP ! 1	274639	0,1%	1,6%	75 315	-3,4%	10,4%
57	245824	5,3%	12,1%	67 208	-6,3%	17,8%
65	394212	-0,4%	1,7%	66 568	-2,2%	8,4%
62	268735	-0,5%	0,7%	60 291	8,7%	8,8%
HOP ! 4	224205	1,6%		60 174	32,2%	
HOP ! 3	166835	6,2%	5,0%	44 388	6,6%	32,0%
HOP ! 2	172517	0,2%	0,5%	42 595	4,3%	24,5%
51	169145	0,9%	0,9%	40 551	0,9%	11,3%
59	143790	-5,9%	-1,2%	33 024	-1,0%	5,1%
55	170063	-0,4%	1,1%	26 259	5,1%	11,1%
58	156009	-14,1%	-1,4%	22 693	-7,2%	10,3%
64	101734	-28,9%	-6,9%	20 377	-22,5%	1,5%
50	188550	3,5%	1,0%	18 810	-5,1%	1,5%
76	68190	-2,2%	5,6%	17 888	-14,8%	23,5%

La part de déplacements effectués sur le réseau avec un abonnement augmente toujours, et atteint 30 % en 2014. Cette hausse est notamment liée à l'usage croissant du Combi 31J (+13% en 2014).

En 2014, des services de substitution à destination des personnes à mobilité réduite ont été déployés sur une dizaine de lignes, et devraient couvrir l'ensemble des lignes exploitées par la Régie Départementale des Transports et le réseau "Arc-en-Ciel" d'ici fin 2015. De plus, de nouvelles lignes sont désormais exploitées avec du matériel accessible aux personnes à mobilité réduite, faisant passer de 9 à 29 le nombre de lignes concernées.

Tracé des 4 lignes express « HOP ! »



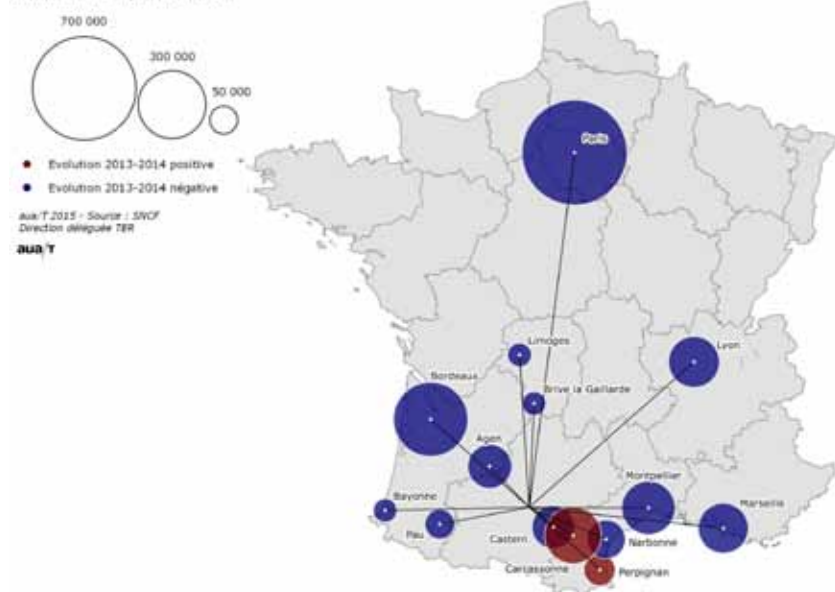
Source : aua/T, Conseil départemental de la Haute-Garonne – Direction des transports

2014 / Transport ferroviaire

Attractivité moins forte pour le ferroviaire

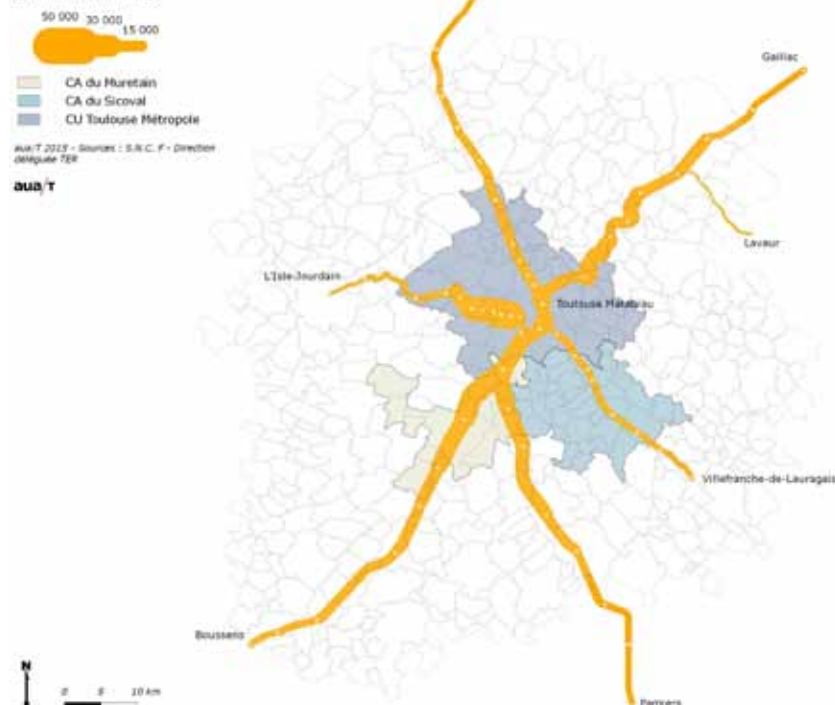
Voyageurs annuels depuis Toulouse - Matabiau

Nombre de voyageurs en 2014



Nombre de voyageurs hebdomadaires inter-gares (Jour ouvrable de base dans les gares de l'aire urbaine et terminus de banlieue)

Nombre de voyageurs hebdomadaires inter-gare
(deux sens cumulés)



La fréquentation de Toulouse - Matabiau (9,1 millions de voyageurs en 2014) diminue pour la deuxième année consécutive. La majorité des liaisons nationales, dont les plus fréquentées, sont en baisse. La trafic régional diminue également sur une grande partie des axes, dont Toulouse - Tarbes, en travaux.

Si la fréquentation est globalement en baisse dans les gares de l'aire urbaine, et notamment dans les 5 gares les plus fréquentées, le trafic strictement interne à l'aire urbaine connaît une hausse. Cette croissance reste, comme en 2013, très mesurée après des hausses fortes jusqu'en 2012.

Trafic journalier de voyageurs TER dans les gares de l'aire urbaine et de banlieue

Gares	2014	évol-13/14	évol. / an 09/14
St-Cyprien-Arènes*	6 186	-1,8%	3,2%
St-Agne	4 421	-0,7%	13,2%
Colomiers*	4 177	6,9%	3,6%
Muret	2 993	-3,4%	9,4%
Montauban	2 178	-2,1%	0,5%
Portet-Saint-Simon	1 368	-5,5%	11,3%
Auterive	1 350	2,5%	9,8%
Saint-Sulpice	1 255	-6,8%	-1,1%
Pamiers	1 073	-1,6%	2,8%
Lycée-International	950	13,1%	16,2%
Saint-Martin-du-Touch*	879	-3,2%	8,2%
Carbonne	817	-6,1%	4,1%
Brax-Léguévin	776	-12,5%	4,0%
Pins-Justaret	735	6,1%	24,7%
L'Isle Jourdain	716	-8,8%	1,6%
Gaillac	638	-15,5%	-1,0%
Villefranche-de-Lauragais	609	-13,7%	8,7%
Boussens	604	-3,7%	3,5%
Les Ramassiers	595	0,2%	19,4%
Cazères-sur-Garonne	586	-1,7%	2,5%
Venerque-le-Vernet	557	-5,9%	10,2%
Saverdun	541	10,2%	2,6%
Castelnau-d'Estrètefonds	533	-6,3%	8,8%
Labège-Innopole	503	-16,9%	24,3%
St-Jory	474	-18%	7,2%
Pibrac	440	-22%	0,2%
Longages-Noé	411	13,9%	14,3%
Lardenne*	338	-18,4%	4,5%
Montastruc	325	-22,1%	-0,2%
Rabastens	324	-18,8%	-3,3%
Grisolles	318	-2,8%	7,3%
Cintegabelle	313	-5,4%	9,1%
Dieupentale	301	-0,7%	12,2%
Baziège (PTU)	240	12,1%	29,0%
TOEC*	211	0,5%	-1,0%
Fauga	210	-20,5%	25,7%
L'Isle sur Tarn	205	-3,3%	3,8%
Escalquens	169	-15,5%	10,7%

*Y compris tarification urbaine



Source : SNCF - Direction Déléguée TER

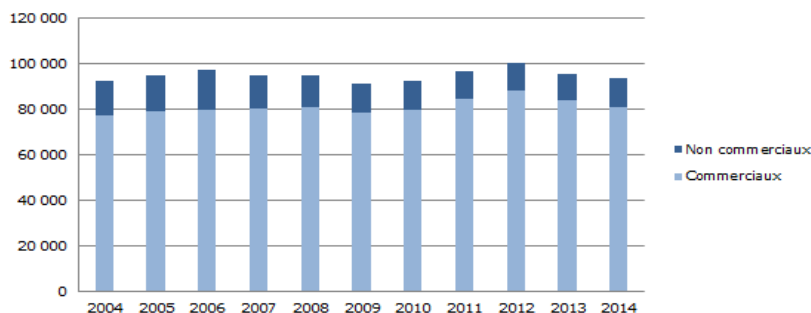
2014 / Transport aérien

Offre et fréquentation en baisse à Toulouse - Blagnac

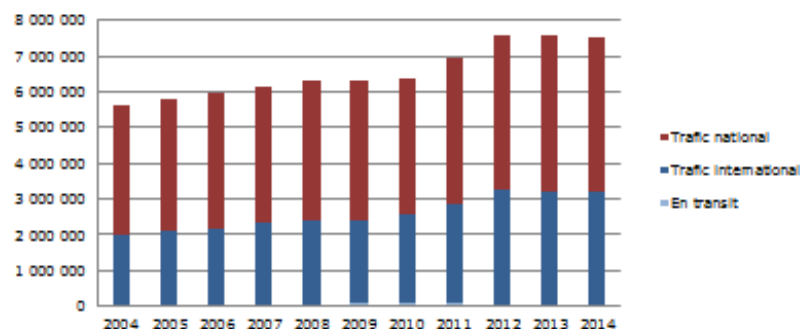
Comme en 2013, le nombre de vols à l'aéroport Toulouse - Blagnac est en baisse. Si le trafic était stable en 2013 malgré cette diminution de l'offre, il est en baisse en 2014 pour la première fois depuis 4 ans. 7,5 M de passagers ont fréquenté l'aéroport en 2014.

Le trafic diminue au niveau national même si certaines destinations conservent leur dynamisme (Strasbourg, Lille, Marseille). Les liaisons européennes baissent globalement, notamment en raison du repli de l'offre Air France et d'un mouvement social de ses pilotes.

Mouvements d'aéronefs



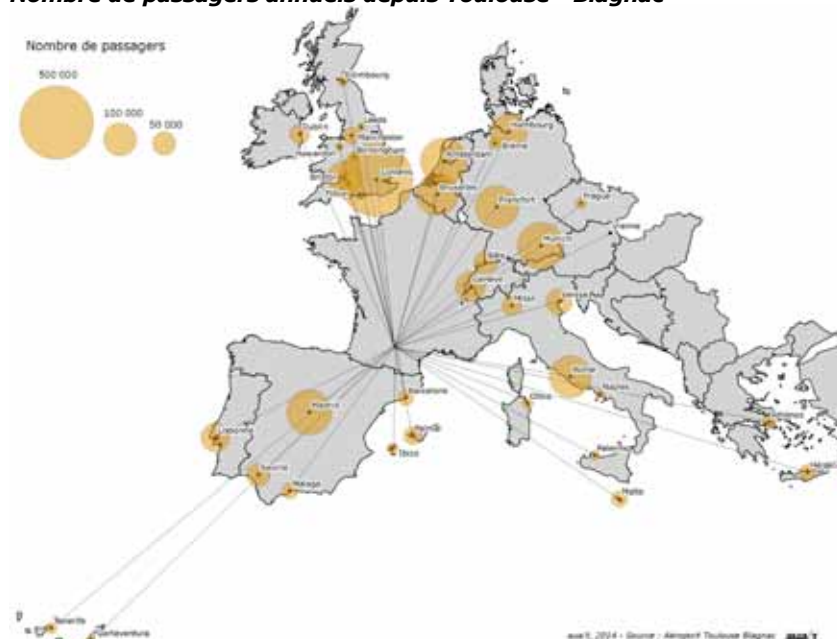
Trafic passagers (nombre de passagers sur les vols réguliers et non réguliers)



Trafic vers les principales liaisons en France, Europe et Afrique

DESTINATION	2014	évol. 13/14	évol. / an 09/14
France			
Paris Orly	2 330 949	-2%	0,2%
Paris C.De. Gaulle	827 303	2,7%	5,1%
Lyon	345 114	-3,4%	-2,0%
Nantes	176 748	-3,6%	21,9%
Lille	179 808	6,1%	19,5%
Europe			
Londres	502 774	1,1%	5,8%
Munich	210 270	3,9%	4%
Amsterdam	205 486	2,6%	7,4%
Madrid	160 211	-14,5%	-2,9%
Francfort	190 573	11,5%	3,4%
Bruxelles	180 937	9,6%	24,6%
Rome	135 867	-16,3%	32,4%
Hambourg	129 671	7%	-0,5%
Afrique			
Casablanca	122 419	1,1%	2,3%
Marrakech	99 618	25%	8%
Oran	92 989	29,6%	16,2%

Nombre de passagers annuels depuis Toulouse - Blagnac



Source : Aéroport Toulouse-Blagnac

2014 / Stationnement

La baisse de fréquentation des parkings en ouvrage se prolonge

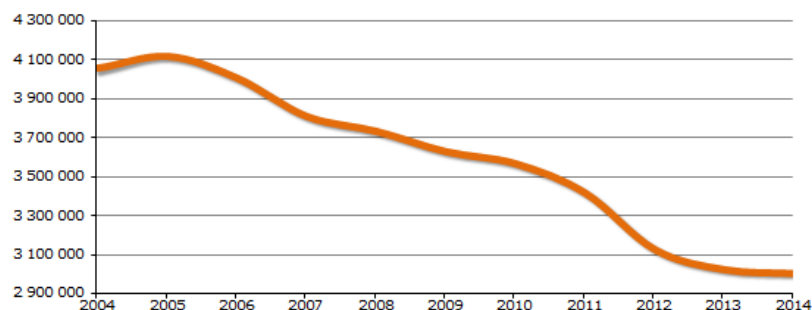


Si la baisse d'usage des parkings en ouvrage concédés est beaucoup moins marquée depuis 2 ans, la diminution se poursuit en 2014 malgré la reprise de fréquentation du parking Capitole après la fin des travaux. C'est la 9ème année consécutive de baisse de la fréquentation de ces parkings.

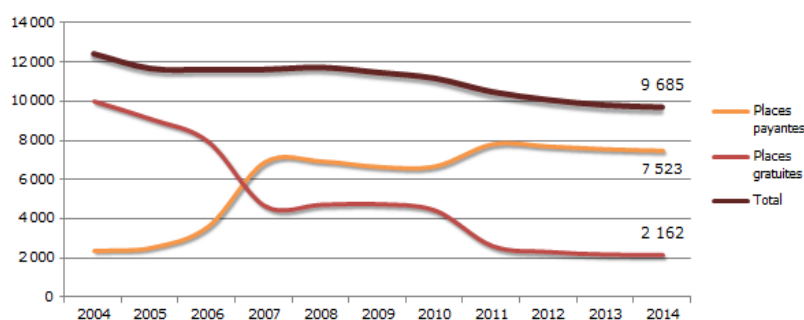
L'offre sur voirie continue de baisser dans le centre de Toulouse, tant sur les places gratuites que payantes.

A périmètre identique, le nombre d'abonnés résidents reste stable en 2014 à hauteur de 5 200 abonnés.

Fréquentation des parkings en ouvrage



Répartition de l'offre de stationnement sur voirie dans le centre-ville



Nombre d'abonnés résidents

Quartier	2014	évol. 13/14	Quartier	2014	évol. 13/14
Péri	183	-7%	Dupuy	229	-8%
Belfort	156	4%	Concorde	638	5%
Taur	86	-17%	Balance	238	0%
Saint Sernin	163	1%	Bazacle	110	-8%
Raymond IV	350	1%	Compans	135	10%
Valade	130	-14%	Sébastopol	6	-33%
Capitole	190	-2%	Leclerc	382	3%
Wilson	171	0%	Soupirs	113	2%
La Grave	87	6%	Montplaisir	408	1%
Teinturiers	64	-10%	Saint Michel	77	-24%
Saint Aubin	178	-1%	Menusiers	85	-7%
Carmes	401	-4%	Jardin des Plantes	165	-7%
Ozenne	435	2%			

Autres communes :

Colomiers :

- 4 664 places
- 3 001 sur voirie
- 1390 en ouvrage (8 parkings)
- 195 places PMR
- Toutes ces places sont gratuites.

Tournefeuille :

- 3 777 places
- 289 en zone bleue
- 109 places PMR
- Toutes ces places sont gratuites.

Muret :

- 2 042 places
- 431 en zone bleue
- 34 places PMR
- Toutes ces places sont gratuites.

Blagnac :

- 2 858 places
- 2 787 sur voirie
- 71 en zone bleue
- 62 en ouvrage (8 parkings)
- 149 places PMR
- Toutes ces places sont gratuites.



Source : Toulouse Métropole - Service Gestion des usages de déplacements

2014 / Vélos et piétons

Les aménagements en faveur des modes actifs en expansion

Réseau cyclable de Toulouse Métropole



En 2014, le réseau cyclable de Toulouse Métropole continue de s'étendre (+9 km d'aménagements) et atteint 549 km.

La ville de Toulouse compte 301 km de réseau cyclable, auxquels s'ajoutent 391 km de zones apaisées.

Les linéaires d'aménagements cyclables

Toulouse Métropole	2013	2014
Réseau cyclable	540	549
Réseau vert	294	295
Total	834	844

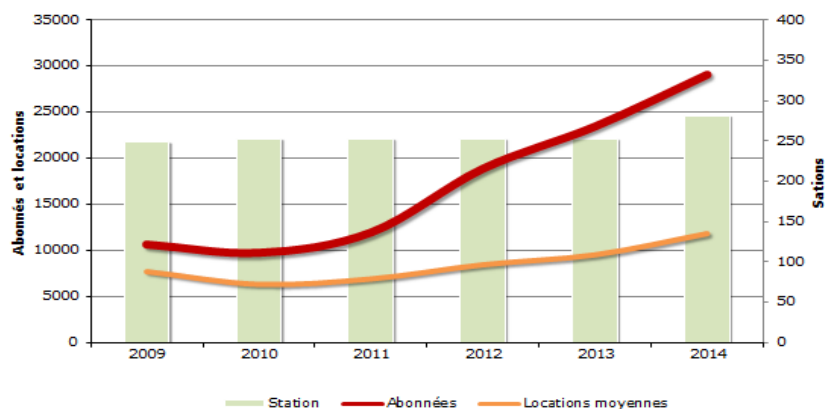
Blagnac	2013	2014
Réseau cyclable	30	30
Réseau vert	6	6
Total	36	36

Tournefeuille	2013	2014
Réseau cyclable	42	49
Réseau vert	31	26
Total	73	73

Colomiers	2013	2014
Réseau cyclable	23	24
Réseau vert	15	15
Total	38	39

Toulouse	2013	2014
Pistes cyclables	62	64
Bandes cyclables	78	79
Trottoirs cyclables	28	28
Contre-allée	1	1
Couloir bus	15	15
Bande à contresens	13	13
Voie verte	99	101
Autres	0,3	0,3
Total	296	301

Nombre de stations, d'abonnés et de locations de VélôToulouse



Avec 30 stations supplémentaires (283 stations au total), l'offre Vélo'Toulouse est en hausse en 2014. Le service poursuit sa progression à deux chiffres (+24% d'abonnés, +24% de locations journalières) et compte 29 000 abonnés. Le taux de rotation, de 4,8 utilisations par vélo par jour, est également en hausse.



Source : Toulouse Métropole - MGR - TSE

SYNTHÈSE

Chiffres clés 2014

Tendance

RÉSEAU TISSÉO	29,8 millions de kilomètres parcourus 172 millions de voyageurs	Offre en hausse (+2%) Fréquentation en hausse (+2,5%)	↗ ↗
RÉSEAU ARC-EN-CIEL	5,6 millions de kilomètres parcourus 1,8 millions de voyageurs	Offre en baisse (-0,5%) Fréquentation en hausse (+1%)	↘ ↗
TRANSPORTS FERROVIAIRES	2 260 TER sur un jour ouvrable de base 7 millions de voyageurs internes à l'aire urbaine	Offre stable Fréquentation en hausse (+1,3%)	→ ↗
FLUX DE CIRCULATION	-0,1% de trafic journalier moyen sur les péné- trantes vers le centre-ville 103 000 véhicules par jour sur le périphérique	Trafics stables Trafic stable (-0,4%)	→ →
ACCIDENTOLOGIE	908 accidents 1 218 victimes	Plus d'accidents (25%) sur l'aire urbaine Plus de victimes (+25%) sur l'aire urbaine	↗ ↗
PARKINGS EN OUVRAGE DU CENTRE-VILLE	10 497 places et 18 parkings 3 millions de véhicules	Offre stable Fréquentation en baisse (-3%)	→ ↘
TRANSPORT AÉRIEN	94 000 mouvements d'aéronefs 7,5 millions de passagers	Offre en baisse (-1,7%) à ATB Fréquentation stable (-0,7%)	↘ →
PIÉTONS & VÉLOS	549 km de réseau cyclable sur TM 29 000 abonnés au service VélôToulouse	Réseau en hausse (+9 km) Fréquentation en hausse (+24%)	↗ ↗
INTERMODALITÉ	813 covoitureurs réguliers sur le service de covoiturage Tisséo 700 abonnés au service d'autopartage Citiz	Fréquentation en hausse Fréquentation en hausse	↗ ↗

L'observatoire est animé par l' **aua/T**

LES PARTENAIRES FINANCEURS ET TECHNIQUES DU SGGD



aua/T

Agence d'urbanisme et d'aménagement Toulouse aire métropolitaine
Le Belvédère - 11 bd des Récollets - CS 97802 - 31078 Toulouse cedex 4 - Tél. 05 62 26 86 26 - www.aul-toulouse.org